

2010-22 포럼자료

충남 결혼이주여성 참여 사회적 기업 발굴과 육성을 위한 정책포럼

◇ 일 시 : 2010. 10. 28
(목)14:00~17:00
◇ 장 소 : 충남여성정책개발원 세미나실



충청남도여성정책개발원
Chungcheongnam-do Women's Policy Development Institute

* 일 정 표 *

- ❁ 일 시 : 2010. 10. 28(목), 14:00~17:00
- ❁ 장 소 : 충남여성정책개발원 세미나실
- ❁ 주 제 : 충남 결혼이주여성 참여 사회적 기업 발굴과 육성을 위한 정책토론
- ❁ 발표자 및 세부주제(안) :

순서	발표자	주제
1	김현철 (충남도 경제정책과 계장)	충남 사회적 기업 현황과 지원정책
2	한영미 (오가니제이션 요리 공동대표)	서울 사례 : “오가니제이션 요리” 사업단
3	고은영 (충북이주여성인권센터 소장)	충북 사례 : “떴다! 무지개” 사업단
4	여경순 (천안 모이세 소장)	충남 사례 : “꿈·이·평화” 사업단

목 차

- I** 충남 사회적 기업 현황과 지원정책
충남도경제정책과계장 김현철.....P. 1
- II** 서울사례 : “오가니제이션 요리” 사업단
오가니제이션요리공동대표 한영미.....P. 14
- III** 충북사례 : “떴다! 무지개” 사업단
충북이주여성인권센터소장 고은영.....P. 21
- IV** 충남사례 : “꿈.이.평화” 사업단
천안모이세소장 여경순.....P. 38

**충남 사회적
기업 현황과 지원정책**

김 현 철
(충남도 경제정책과 계장)

강 의

충남 사회적 기업 현황과 지원정책

김 현 철 (충남도 경제정책과 계장)

충남형 사회적기업 이해와 참여



보고순서

- I 충남형 사회적기업 이해
- II 충남형 사회적기업 지정
- III 충남형 사회적기업 육성계획

I . 충남형 사회적기업 이해

□ 추진배경

- **(시장의 실패)** 경제성장에도 불구하고 소득 불평등, 저임금 일자리 증가, 고용불안 등 사회·경제적 양극화 심화
- **(정부의 한계)** 사회문제를 완전하게 해결할 수 없음
- **(비영리단체의 한계)** 후원금에 의존하며, 후원금 확대에 많은 역량을 집중함으로써 사회적목적 실현 한계
- **(기업의 사회적 책임의 한계)** 기업의 홍보수단으로 이용

I . 충남형 사회적기업 이해

□ 도입배경

- 도내 고용부 인증 사회적기업은 10개(예비사회적기업 18개)로 복지, 환경 등 특정분야에 치중되고 수익성도 취약
- 지역 실정에 맞는 “충남형 사회적기업” 발굴 육성과 고용노동부 사회적기업 인증제 활용을 통해 양적 확대 및 질적성장 도모 전략 필요

외국사례

- ◇ (유럽) 1980년대 중반이후 높은 실업률과 사회적 배제층 증가 등 사회문제 해결 및 사회통합을 위한 방안으로 제도화
- ◇ (미국) 1990년대 노동시장 부적응 빈곤층을 위한 경과적 일자리 제공을 위한 모델로 사회적기업 부각

I. 충남형 사회적기업 이해

□ 정 의

- “충남형 사회적기업”은 충남지역에 소재한 사회적서비스 제공을 목적으로 활동하는 기업(단체)중 「사회적기업 육성법」상 사회적기업 인증 요건을 모두 충족시키지는 못하지만,
- 사회적목적의 구체적 실현 및 수익성 창출에 대한 성장 가능성이 높은 경우 「충청남도 사회적기업육성위원회」의 심의를 통해 충청남도지사로부터 지정을 받은 기업(단체)

II. 충남형 사회적기업 지정

□ 지정개요

- 지정규모 : 5년간 200개(2010~2014)
 - '10년 20개, '11년 50개, '12년 50개, '13년 50개, '14년 30개
- 지정시기 : 년 2회(1월, 7월) * 2010년 11월 지정
- 지정방법 : 공고를 통한 공모 후 심사 결정

□ 지정요건 : 고용부 요건 완화(7가지 → 3가지)

- ① 조직구성 : 민법상 법인, 조합, 비영리단체, 상법상 회사 등
- ② 사회적목적 실현 : 취약계층 고용 및 서비스 제공
- ③ 정관 또는 규약 : 사회적목적 실현의 명문화
- ※ 지정절차 : 모집공고 → 신청접수(시,군) → 현지실사 → 위원회심사
→ 지정 및 약정체결 → 사업시행 → 시행결과 보고

II. 충남형사회적기업 지정

□ 지원내용

- ◇ 사업수행 기관과 약정서에서 정한 날로부터 1년간 지원
- ◇ 약정기간 1년 경과 후 심사를 통해 1년간 추가지원 가능

① 인건비 : 최저임금 수준의 70% / 630천원(인, 일)

- 지원기준 : 1인당 주 40시간 근무기준 월 630천원(1기업당 최대 10명)
* 2차 년도는 최저임금의 50% 지원
- 지원대상 : 충남형사회적기업으로 지정받은 후 채용하는 근로자

② 시설비 및 경영자금 용자

- 지원규모 : 기업당 최고 50백만원
- 지원분야 : 생산설비 및 시설자금, 운영자금
- 지원방법 : 중소기업육성기금 활용
 - 매년 중소기업육성기금의 3%를 사회적기업에 배분
 - 일반적인 중소기업육성기금 지원절차에 따라 심사 결정

II. 충남형사회적기업 지정

③ 사업개발비 지원

- 지원규모 : 기업당 최고 10백만원(1회 한정)
- 지원분야 : 시설투자, 상품개발, 마케팅 등
- 지원방법 : 공모에 의해 민관심사위원회 심의를 거쳐 지원

④ 관리 및 전문인력 인건비 지원

- 지원기준 : 일반근로자 10인 이상기업 한정 1인(월 1,500천원 이내)
* 2차 년도는 1차 년도 지원액의 50% 지원
- 지원분야 : 회계, 영업, 기술개발 등 기업의 영업수입 확대와 경영효율화 개선분야
- 지원방법 : 공모를 통해 민관심사위원회 심사를 거쳐 지원

II. 충남형사회적기업 지정

간담회 등 의견수렴 내용

- ◇ 사회적기업에 대한 인증요건이 다소 미흡하지만 道의 행·재정지원과 컨설팅을 통하여 사회적기업으로 전환할 수 있는 가능성에 중점 (6.18 전문가토론)
- ◇ 인건비 지원이 자립경영보다 정부 의존성을 키움으로써 지원 중단 후 부실화의 원인이 될 수 있음(6.18 전문가토론)
- ◇ 취업이 어려운 취약계층의 일자리 제공과 시장진입이 어려운 서비스형 기업의 지속적인 서비스 확보방안 필요(6.18 전문가토론)
- ◇ 충남형사회적기업의 수익구조 창출 및 인증요건 충족을 위한 최소한의 지원기간과 금액을 반영(6.29 사회적기업가간담회)
- ◇ 사회적기업 진입을 희망하는 민간단체 참여 확대 및 참여기업의 도덕적 해이 방지를 위하여 인건비 일부 자부담(7.28 전문가 토론)

II. 충남형사회적기업 지정

□ 사후관리

① 진단 및 컨설팅(지정 후 3개월 이내)

- 지원이 필요한 기업에 대하여 전문가 컨설팅 실시(1회)
 - 컨설팅 종료 후 추가지원이 필요한 경우 1차에 한하여 지원
- * 전문컨설팅 기관 : 호서대학교산학협력단

② 모니터링을 통한 투명성 확보

- 재정지원을 받는 기업에 대하여 외부감사 수용 및 지분구조 공개 이행제도 도입
- 외부감사(기업회계)에 소요되는 비용은 행정기관이 부담

II. 충남형사회적기업 지정

㉓ 지도감독

- **(사업실적보고)** 지원내용에 대하여 사업보고서를 작성하고 매 회계연도 2월말까지 도지사에게 보고
- **(시정명령)** 사회적기업에 대한 현지점검 및 보고사항 검토에 따라 필요한 경우 시정을 명령
- **(지정취소)** 허위 또는 부정한 방법으로 지정을 받거나 지정요건 위반 및 시정명령 불이행시 지정취소 가능
 - ※ 보조금예산은 충남남도보조금관리조례관련 규정 준용
- **(점검, 분석, 평가)** 충남형사회적기업이 고용노동부인증 사회적기업으로 전환 성장될 수 있도록 정기적 점검 실시
 - 반기별 실무위원회에서 충남형사회적기업 경영성과 분석 및 환류

III. 충남형사회적기업 육성계획

Ⅹ 추진전략 및 과제

추진전략	세부추진과제
지역밀착형 사회적기업발굴	<ol style="list-style-type: none"> 1. 사회서비스 일자리사업 단계적 전환 2. 재정지원 일자리사업 연계 발굴 3. 지역자원활용형 사회적기업 발굴 4. 사회적기업가 발굴 육성
사회적기업 육성인프라구축	<ol style="list-style-type: none"> 1. 전문지원기구 설립 2. 사회적기업협의회 구성 운영 3. 사회적기업에 대한 공감대 확산 4. 사회적기업 전담부서 설치
사회적기업 자립경영지원	<ol style="list-style-type: none"> 1. 맞춤형 경영컨설팅 지원 2. 공공구매 및 서비스 위탁 확대 3. 도내 대기업과 1사1사회적기업 결연 4. 민간의 소비 확산

Ⅲ. 충남형사회적기업 육성계획

※ 세부 추진계획

1. 지역밀착형 사회적기업 발굴

① 사회서비스 일자리사업의 단계적 전환

- 단순 인건비 사업이 아니라 시장을 통해 민간의 서비스 이용이 가능한 분야에 참여하는 단체 우선 발굴
 - 노인돌봄, 장애인활동보조, 산모, 신생아도우미, 가사·간병, 도시락배달(급식), 친환경농산물 유통, 농촌체험마을 등

Ⅲ. 충남형사회적기업 육성계획

② 재정지원 일자리사업 연계 발굴

1) 지역 공동체일자리사업 활용

- 사회적기업 모델이 있거나 민간위탁 가능분야 집중 활용
 - 집수리사업, 다문화가정 지원, 도심형 자전거미용 활성화, 폐자원 재활용, 외래 동식물구제, 장애인지원 등
- 사업이 지속 가능하거나, 수입 발생이 예상되는 사업주체에 대하여 사회적기업 전환 유도

Ⅲ. 충남형사회적기업 육성계획

2) 「자립형 지역공동체사업(Community Business)」 활용

- 지역의 고유한 향토문화, 관광, 자연자원 등을 활용하여 주민이 주도적으로 다양한 비즈니스 모델 개발
 - (지역자원 활용형) 지역특산품, 문화, 자연자원 활용사업 등
 - (친환경 녹색에너지형) 자원재활용, 태양열, 자전거 활용 등 녹색생활 실천사업, 외래동식물 퇴치 등
 - (생활지원 복지형) 취약계층 지원, 다문화가족 지원 등

Ⅲ. 충남형사회적기업 육성계획

③ 지역자원 활용형 사회적기업 발굴

- 도시와 농산어촌을 구분하여 지역에 특화된 분야 발굴
 - 도시형 : 문화예술, 재활용, 보육돌봄서비스, 자전거미용 등
 - 농산어촌형 : 살기좋은 마을 만들기 등 농어촌활력화 분야, 체험관광, 친환경 농산물유통, 환경보전, 지역개발 등

Ⅲ. 충남형사회적기업 육성계획

④ 사회적기업가발굴 육성

- 경영자협회, 벤처협회, 대기업, 대학 등을 대상으로 사회적 기업 창업 수요 조사
- 발굴한 예비 사회적기업가에 대하여 창업활동 지원 등 사회적기업 활성화 도모
 - 창업절차, 창업자금 조달, 경영컨설팅 등 상담 및 지원

Ⅲ. 충남형사회적기업 육성계획

2. 사회적기업 육성인프라구축

① 전문 지원기구 설립: 「민.학.관 거버넌스」구축

- i) 도, 시군 사회적기업육성위원회 구성.운영
 - 충남형사회적기업 지정.취소에 관한 심사 및 정책 자문
- iii) 충남형사회적기업 전담지원창구 운영
 - 충남형사회적기업 자료 및 정보제공, 수익모델개발

Ⅲ. 충남형사회적기업 육성계획

② 사회적기업협의회 구성 운영

- (예비)사회적기업인이 참여하는 비영리사단법인 설립
 - 사회적기업간 정보 및 지식공유 등 상호 협력과 신규 사회적기업에 대한 멘토링 역할 수행
- 사무국을 설치하여 사회적기업과 민간지원활동 연계, 기업애로사항 수렴 등 실질적 활동 유도

Ⅲ. 충남형사회적기업 육성계획

3. 사회적기업 자립경영 지원

① 맞춤형 경영컨설팅 지원

- 전문지원기구 설립 지원
 - 총무관리, 세무회계, 조직관리, 노무, 마케팅, 기술개발 등 기업수요에 맞는 맞춤형 지원활동 전개
- 분야별 「전문가 자원봉사자 pool」을 구성하여 지원영역 확대
 - 사회적기업협의회 사무국, 대학 봉사활동기구, 기업 사회 공헌팀 등과 연계하여 지원

Ⅲ. 충남형사회적기업 육성계획

㉔ 우선구매 및 서비스 위탁 확대

- 매년 중소기업제품 구매계획에 사회적기업 제품 포함
 - 사회적기업 관련 부서에서 중소기업담당 부서에 기업별 구매 가능품목 통보
- 민간참여가 가능한 서비스에 대하여 사회적기업 우선 위탁 시행
 - 시군 조례 제(개)정을 통해 근거 마련

㉕ 1사1사회적기업 결연

- 도내 대기업과 충남도간에 사회적기업 지원을 위한 포괄적 MOU 체결
 - ※ 삼성, 현대기아자동차, SK, 웅진그룹, 석유화학단지 입주기업 등
- 매년 프로보노기업협의회를 개최하여 진행상황 점검 및 지원방안 협의

Ⅲ. 충남형사회적기업 육성계획

㉖ 민간의 소비확산

- 사회적기업 공감대 확산과 연계하여 민간 소비 촉진
 - 시군청사 사회적기업 홍보관 설치, 사회적기업 홍보책 제작, 사회적기업 박람회 개최 등
- 도내기업을 대상으로 사회적기업 생산품 구매 및 서비스 위탁 알선
 - 사회적기업별 구매 및 위탁가능분야를 기업 및 관련단체 등에게 알려주고 사회공헌활동과 연계한 협조를 유도
 - ※ 유망중소기업지정업체, 상공회의소, 기업인연합회, 산업단지 협의회, 한국노총 등

감사합니다

서울 사례 :
“오가니제이션 요리” 사업단

한 영 미
(오가니제이션 요리 공동대표)

강 의



서울 사례 : “오가니제이션 요리” 사업단

한 영 미 (오가니제이션 요리 공동대표)



회사 비전



YORI

조직구도 & 직원현황



2010. 9월 현재, 총 직원수 33명 (대표 제외)

※ 취업계층 81.8%

이주 여성	여성가장	청소년 (29세 이하)	경력단절여성	장애인	일반
7명	1명	11명	7명	1명	6명

YORI

회사 연혁

- 2008년 06월 비영리민간단체 설립 허가(서울시)
- 2008년 07월 사회연대은행 여성결혼이민자 공동체창업 대부지원 공모 선정
- 2008년 10월 노동부 사회적기업 인증
- 2008년 12월 노동부 사회적일자리창출사업 선정
- 2009년 02월 노동부 사회적기업 사업개발비 지원 선정
- 2009년 04월 다문화이주여성 어린이방(하마방) 오픈
- 2009년 04월 서울시 비영리민간단체 시장활여사업 선정-다문화이주여성 자녀돌봄 사업
- 2009년 06월 서울청소년창의서밋(Seoul Youth Creativity Summit) 참가
- 2009년 10월 함께일하는재단 지역개발공고사업 대부 선정
- 2009년 11월 다문화레스토랑 Asian Fusion Bistro '오요리' 오픈
- 2009년 12월 사랑의 열매 취약계층 청소년 인턴십 꿈을 요리하는 교실, '영셰프' 사업 선정
- 2010년 03월 인생을 요리하는 청소년요리사 '영셰프' 입학식

YORI

조직문화와 가치



배움과 성장이 공존하는 일터
가르치면서 배운다 / 배우면서 일한다



여성의 삶과 함께하는 일터
여성친화적 기업환경 / 다문화 어린이방



다문화가 있는 요리
다문화, 우리시대에 공유해야 할 자산

YORI

사업 소개



수익사업

맛과 멋이 있는 케이터링 서비스
건강한 가정식 식당 하모니 식당
마을카페 그려서
홍대알 다문화레스토랑 오요리



교육문화사업

다문화 어린이방 하마방
인생을 요리하는 청소년 요리사 영셰프
식문화 교육 & 컨텐츠 사업

YORI

사업 소개



요리교육



케이터링



하모니식당



짜레 그려서

YORI

언론보도

2008년 경향신문, 한국일보 등 총 11건

2009년 조선일보, 동아일보, KBS스페셜 등 총 32건

2010년 시사인, 세종, 탑플러스, 쿠엔, 여성조선 등 20여건

[조선일보] 2009년 5월 18일
"세살짜리 아이가 말도 잘하지 못하고 차츰 아말지만 일때문에 제대로 들리지 못했어요, 말을 하더라도 아이 생각이 나 울었는데, 이런 아이가 가까워 있는 분위기에요"

[아시아경제신문] 2009년 8월 17일
- "다국적 먹거리로 외국인 이주여성 일자리 메뉴 늘린다"
- "취약계층 '참업도우미' 역할 필요성"



Dear Lee Jhye/Hee youngn,
I am writing to you today to officially tender my resignation from Organization Yori effective next month.
I cannot say enough wonderful things about Organization Yori, about all the people I've encountered in my stay of service with the company, and especially about you and all the others on the catering team. Your leadership has taken us all to new levels, and I have appreciated of your personal and professional advice over the years. It's my hope that we will stay in touch as I begin this new chapter in my life. If you have any questions, please ask. Thanks again for everything. Sincerely,
Jiwon



오요리

다국적 요리사들의 식탁



아시아에서 찾은 한국의 맛
다문화 레스토랑 오요리



foursquare.com



wingbus.com
"사회적 기업에서 운영하는 다문화 요리 전문점"



2010 영세프

대상: 요리를 통해 자립하고자 하는 12명의 청소년 요리사
경제적 자립이 필요한 시설 청소년, 19-23세

조실부모	부모지원불가능	탈북
3명	8명	1명



1년 트레이닝



현장학습 & 인턴십



취업 & 청년레스토랑

요리, 현장 실습, 인문 소양 교육이 결합된 직업 능력 통합 프로그램



● 사랑따옴표 "사회복지공동모금회"
2010년~2012년 3년간 지원 역량 사업

YORU

organization

YORU

사회적기업
오가니제이션 요리



충북 사례 :
“땀다! 무지개” 사업단

고 은 영

(충북이주여성인권센터 소장)

I. 충청북도 여성결혼이민자의 경제활동 실태

1. 충북도의 이주여성 현황

- 충청도내의 국제결혼 이주여성 현황은 2004년 741명을 기점으로 2008년 3,939명, 2010년 6월 현재 이주여성의 거주 인구수는 5,600명에 이른다.

<표1 충청북도 여성결혼이민자 증가 추이, 행정안전부>

구분	2004	2005	2006	2007	2008	2009	2010
외국여성과 혼인	741	896	1,536	3,787	3,939	4,982	5,610

2. 충북 여성결혼이민자의 취업수요실태¹⁾

1) 조사 방법

- 조사는 2008년 5월 1일 현재 충북지역에 거주하고 있는 국제결혼 이주여성 모집단 3,920명을 대상으로 한 725부의 표본조사로 이루어짐.

2) 취업수요 현황

(1) 취업활동 현황

- ‘취업 중이다’라고 응답한 이주여성은 719명중 89명(12.4%)이었고, ‘취업을 하고 싶다’ 336명(46.7%), ‘취업을 하고 싶어도 할 수가 없는 여건이다’ 244명(33.9%), ‘취업을 하고 싶지 않다’라고 응답한 경우는 50명(7.0%)임. 결국 응답자중 93.0%는 취업을 원하고

1) 조규호, 고은영, 장병조(2008) ‘충북지역 국제결혼 이주여성 취업수요 실태조사 및 직업능력개발 프로그램에 관한 연구’, 2008년도 노동부 지역 고용·인적자원개발사업

있다고 볼 수 있겠음.

(2) 취업 의욕 및 취업동기

- 이주여성의 취업의욕은 5점 척도로 ‘취업을 정말 하고 싶다’는 항목에 평균점수 3.89, ‘가족도 취업을 원한다’ 항목에 평균 3.11, 그리고 ‘취업을 위해 많은 노력을 하고 있다’는 항목에 평균 3.29로 파악되어 취업의욕은 높은 것으로 평가할 수 있고 남편을 비롯한 가족도 취업을 원하고 있음.
- 이주여성의 취업동기에 대해 5점 척도로 ‘한국에서 더 잘 살기 위해서’가 평균 4.04며 ‘본국 가족에게 경제적 지원을 하기 위해서’는 평점 3.27, ‘한국사회에 빨리 통합되기 위해서’는 평점 3.63, ‘다양한 정보교류를 위해’는 평점 3.48, ‘본국 사람(친구)들을 만나기 위해’는 평점 3.03으로 나타남. ‘본국 가족에게 경제적 지원을 위해서’와 ‘본국 사람(친구)를 만나기 위해서’는 상대적으로 낮은 것으로 파악됨. 이를 통해 한국에서 더 잘 살고 사회에 빨리 통합하기 위해 취업을 하고 싶어 하는 것을 알 수 있음.

(3) 취업경험 및 취업 애로점

- 먼저 취업을 한 적이 있는지를 묻는 질문에 ‘취업을 한 적이 있다’고 응답한 경우가 675명 중 25.9%이었고, ‘취업을 한 적이 없다’고 응답한 이주여성이 74.1%으로 조사됨.
- 취업을 하지 못한 이유로는 응답자 중 26.1%가 ‘자녀 양육 때문에’라고 하였고 ‘한국말이 서툴러서’라고 응답한 경우가 20.6%, ‘마땅한 일자리가 없어서’ 11.0%, ‘집안일 때문에’ 10.9%, ‘아직 한국 상황을 잘 몰라서’ 10.0%, ‘배우자나 가족의 반대로’ 7.0%, ‘구직 방법을 잘 몰라서’ 6.4%, ‘내 취업능력이 부족해서’ 4.1%, ‘근무조건이 맞지 않아서’ 3.0%순으로 응답함.

(4) 취업 희망분야

- 충북지역 이주여성의 취업 희망분야는 서비스·판매직에 27.9%이 원했고 단순 노무직에 22.3%, 관리·전문직 20.5%, 조립·조작·기능직 14.8%, 사무직 8.9%, 농림어업 관련직 3.5%, 기타 2.1%순이었음.
- 단순 노동력을 제공하는 분야(42.7%)보다 전문기술 내지 관리능력을 발휘하는 분야에 대한 선호 비율(57.3%)이 약간 더 높은 것으로 나타남.

(5) 희망 취업형태와 급여수준

- 이주여성이 취업을 할 경우 전일제를 원하는 경우 45.0%, 시간제 55.0% 비율로 나타나

- 시간제를 선호하는 것으로 조사됨. 병행해야 할 가사와 자녀양육 때문으로 해석됨.
- 전일제(1일 8시간근무)기준으로 희망 급여수준을 보면 51~100만원이하라고 응답한 비율이 76.5%로 가장 높게 나타났으며, 101~150만원이하 17.8%, 151~200만원이하 3.8%, 50만원이하 1.4%, 201만원이상 0.5%순임. 월평균 희망급여수준은 전체 평균 102.3만원으로 전일제 기준으로 볼 때 저렴한 수준으로 보임.

(6) 취업시 필요로 하는 지원 요청사항

- 취업시 필요로 하는 지원사항은 ‘자녀양육 및 교육지원’이 복수응답자 29.0%로 가장 높았고 ‘일자리 소개’가 21.7%, ‘취업에 필요한 한글 교육’이 20.5%, ‘남편과 가족의 이해와 지원’이 15.9%, ‘직업 교육이나 취업 지도’가 12.5%, 기타가 0.4%순이었다. 일자리 소개와 함께 직장생활을 하는데 가장 큰 애로사항인 ‘자녀의 양육이나 교육’문제를 중요시하고 있고 이에 대한 지원서비스를 요청하고 있는 것을 알 수 있음.

(7) 취업 준비능력

- 충청도내 이주여성의 취업 준비능력으로 한국어 구사능력 수준을 살펴보면 5점 척도로 3.10점으로 나타나 보통수준 이상이 되어 한국어 구사능력은 크게 문제가 없을 것으로 보임.
- 다음으로 취업 관련 전문기술 또는 특기 보유여부를 살펴보면 ‘없다’가 76.3%였고, ‘있다’ 23.7%로 조사되어 응답한 이주여성 중 3/4정도가 보유한 전문기술이나 특기가 없어 취업 준비능력이 미약함을 알 수 있음.

(8) 배우고 싶은 취업교육 내용

- 충청도내 이주여성의 취업준비차 배우고 싶은 직무교육 내용으로 ‘PC 활용 교육’이 33.6%, ‘일반 회사 업무’ 22.1%, ‘직장매너와 예절’ 18.9%, ‘생산제조기술’ 13.6%, ‘유통·서비스 지식’ 8.9%, 기타 2.9%순으로 나타남. 기타 교육으로는 미용기술, 다문화강사 교육, 통역사교육, 산모도우미, 유아보육, 양재 등임.

3) 취업중인 이주여성의 취업특성

(1) 취업형태

- 충청도내 취업중인 이주여성의 취업형태는 ‘시간제(파트타임, 부업등)’형태가 52.3%, ‘전

일제(비정규직)' 25.6%, '전일제(정규직)' 22.1%순임. 전일제와 시간제 비율이 비슷한 것으로 나타남.

(2) 취업분야

- 충북도내 취업중인 이주여성의 취업분야는 '관리·전문직'이 45.5%였고 '단순 노무직' 21.6%, '조립·조작·기능직' 12.5%, '서비스·판매직' 9.1%, '사무직' 9.1%순으로 나타남.

(3) 급여수준

- 급여수준은 '81~100만원'이라고 응답한 경우가 29.9%으로 나타났고 '60만원 이하'가 28.7%, '61~80만원'이 27.6%, '101~120만원'이 5.7%, '121~140만원'이 5.7%, '141만원 이상'이 2.4%순이었음. 100만원 이하로 응답한 수가 86.2%으로 대부분을 차지하고 있다는 것을 알 수 있음.

(4) 근무기간 및 근무만족도

- 충북도내 취업중인 이주여성이 현 직장에서 근무한 기간은 평균적으로 9.19개월로 나타났고 하루 평균 근무시간은 5.84시간으로 나타남. 1년이 채 되지 않은 단기의 근무기간이고 하루 8시간 근무시간이 되지 않은 것으로 보아 대부분 비정규직(시간제)성격의 취업임을 알 수 있음.
- 충북도내 취업중인 이주여성의 현재 직장에서 근무만족도 평가는 5점 척도로 3.80으로 나타나 대체적으로 현재 취업상황에 만족하고 있다고 볼 수 있음.

4) 이주여성의 취업능력 및 취업관

(1) 직무 수행능력 평가

- 충북도내 이주여성의 직무 수행능력을 5점 척도로 스스로를 평가하게 하였는데 약속이행 능력, 책임감 등에 있어 비교적 후하게 평가된 가운데 업무이해력과 PC활용 능력은 떨어지는 것으로 나타남.

(2) 업무처리 수행경험

- 5점 척도로 '업무처리 경험이 많다'는 경우가 평점 2.61이고 '업무처리 관련한 교육훈련을 받은 적이 많다'에 2.53 점수를 보여 업무처리 경험과 교육훈련 받은 경험이 비교적 적었던 것으로 판단됨.

- 충북도내 이주여성이 본국에서 해본 업무내용은 사무업무 27.5%, 제조공장업무 22.9%, 서비스업무와 판매업무에 각각 14.5%, 교사·전문직에 10.7%, 음식점 5.3% 등으로 나타남.
- 그리고 한국에서 경험한 업무내용으로는 제조공장업무 30.0%, 외국어·교육강사 등의 교사·전문직 25.0%, 음식점 17.5%, 서비스업무 15.0%, 사무업무와 판매업무 각각 5.0%, 기타 2.5%순으로 나타남.

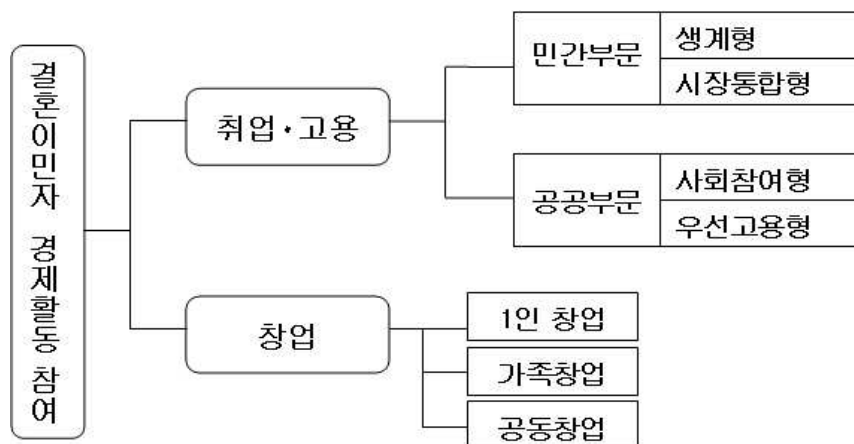
(3) 취업관

- 이주여성의 취업관에 대해서도 조사해 보았는데 남녀 평등관이 비교적 높은 것으로 나타났으며 경제적 목적을 우선시 할 것으로 기대했으나 기대와 달리 대부분이 건전한 취업관을 갖고 있는 것으로 나타남.

5) 창업 수요

- ‘창업에 관심이 있다’에 725명 중 383명이 ‘보통’ 이상으로 응답하여 52.8%가 관심을 보였고 5점 척도 점수로 계산해 볼 때 3.15점 수준으로 나타남.
- 이주여성의 창업 희망이유로는 ‘돈을 더 벌고 싶어서’가 59.6%, ‘생계 목적으로(남편 대신 돈을 벌려고)’가 26.3%, ‘사업을 하고 싶은 아이템이 있어서’가 14.1%로 나타남.
- 공동창업에 ‘관심이 있다’에 응답한 이주여성은 응답자 310명중 40.3%, ‘관심이 없다’가 59.7%를 차지함. 창업에 관심을 갖는 이주여성 10명 중 6명은 단독으로 하고 싶어 하고 4명 정도는 공동으로 창업하는 것에 흥미를 갖고 있는 것으로 풀이됨.

6) 여성결혼이민자 경제활동 참여모형



II. 여성결혼이민자의 경제활동 지원 정책 현황

1. '결혼이민자의 경제적 자립지원' 부처별 실적

부처	사업명	사업내용	성과목표	'08	'09	'10
				실적 (성과지표)	실적 (성과지표)	계획 (성과지표)
				예산(억)	예산(억)	예산(억)
법무부	결혼이민자 네트워크 지원	결혼이민자 대표 및 명예출입국 관리 공무원 위촉, 결혼이민자 자원봉사자 선정 등을 통해 정착지원	결혼이민자 정착지원	네트워크 참여인원 12,500명 (결혼이민자대표 323명) /1.5억원	2.14	1.5
노동부	결혼이민자 자립모델개발 보급	적합직종개발 및 취업지원 확충	체계적인 직종개발 기능안 마련		사회적 일자리 창출지원사업 24개, 490명	연구용역
여성가족부	결혼이민자 자립모델개발 보급	결혼이민자의 수요를 고려하여 취·창업프로그램 운영	취·창업프로그램 확대 (센터당 1개이상)		-다문화가족 지원센터교육: 9,600명 참가 -통번역전문 인력 160명양성, 채용	
농림부	여성결혼이민자의 영농정착지원	농촌결혼이민자에게 전문여성농업인을 연계, 1:1 맞춤형농업교육	여성인력 육성	농업교육이수 실적 628쌍 4.26억	500쌍 4.26억	

2. 지방자치단체의 결혼이민자 취업지원 대책

- 외국인정책기본계획에 의거하여 각 지방자치단체 또한 연도별 실적과 시행 계획을 제출하고 있으나, 결혼이민자 취업지원 대책은 상당히 미약한 상태임. 대부분 희망근로에 결혼이민자 배치하여 비전문, 단기근로에 치중함

3. 정부의 여성결혼이민자 취업관련 주요 사업 추진현황

	여성가족부	노동부	교육과학기술부	보건복지부	지자체
인건비 지급 사업	인건비 지급사업 (2010년 8억원 예산, 1인당 50만원, 150명 인건비 지급) -2011년 14억 예산배정	-사회적 기업 인건비 지급 -희망근로 인건비 지급 (2010년 376명) -행정인턴 고용서비스 인턴(79명)		자활센터사업 (전주생명자활센터 무료세탁서비스 사업)	다문화강사 인건비 지급
교육훈련제공	전국다문화가족지원센터 결혼이주여성 취·창업교육 프로그램 여성회관 및 여성인력개발센터 19개 교육과정 2009년 219명 교육, 136명 취업 2010년 440명 예정	직업훈련기관을 통한 직업교육, 직업훈련독자반 편성운영	이중언어강사 양성 교육 -서울 -2009년70명, -서울 2010년 110명(서울교대) -경기 2010년 36명(경인교대) -대전 2010년 10명(대전대) -대구 40명 교육중(영남대)	종합사회복지관 여성결혼이민자 취업교육	원어민강사, 다문화강사 양성교육 (경기도 300명 취업연계 계획, 전라남도 영농교육, 경상북도 공공근로3-5명)
연계기관	다문화가족지원센터(전국 159개소) 여성인력개발센터, 여성회관(전국 19개소)	고용지원센터 구직등록 (2010년 특별등록기간, 구직등록 2500명/ 393명 취업)	지역 교육청 연계		
관련기관고용	통·번역사(10개국 출신, 160명) 방문지도사(한국어 101명, 아동양육 187명)		지역 초등학교에 고용 (서울 70개교, 경기 36개교, 대전 10개교, 대구 40개교예정)	전주생명자활센터 현재 12명 고용	경북도청 행정인턴 고용, 동사무소 원어민 강사 고용, 평내도서관 보조사서 고용

III. 이주여성 자활공동체 “똥다! 무지개”

1. 사업경과 및 운영실적 현황

(1) 무지개다리(多利)-다문화강사단

① 담당실무자 : 1인(허미진)

② 여성결혼이민자 : 20명

(7개국-중국, 베트남, 일본, 필리핀, 몽골, 태국, 러시아)

③ 사업경과

- 2006년 다문화강사단 양성과정(충청북도 사회단체보조금 지원)
- 2007년 충청북도사회복지공동모금회 테마기획사업으로 선정.
- 2008년 12월 노동부 모델 발굴형 사회적일자리 21명 지원결정.
- 2009년 5월 충북도교육청, 청주시교육청과 강사파견 업무협약.
- 2009년 12월 노동부 예비사회적기업으로 선정.
- 2010년 10월 22일 노동부사회적기업 인증 신청

④ 운영내용

▶ 운영

◦ 강사단 파견 : 학교, 유치원, 각종센터, 개인 업체, 지자체 축제 등에 파견하여 각 나라의 언어, 풍습, 생활형태, 민속놀이, 역사, 유적지등에 대하여 교육 및 강의

▶ 다문화강사단 운영 실적(2009년 4월~12월)

◦ 이용인원 : 32,000명

◦ 운영수입 : 87,246천원

▶ 다문화강사단 운영 실적(2010년 1월~9월)

◦ 이용인원 : 15,600명

◦ 운영수입 : 63,778,787원

⑤ 문제점 또는 해결방안

- 교육기간이 길다 (컴퓨터활용, 콘텐츠개발, 교안작성, 교수능력 등 다양한 실무훈련뿐 아니라 의식교육 절대필요)
- 인건비, 교육비에 대한 지원이 확보되어야 한다.
- 지역사회와 공공기관의 연대와 관심이 필수적이다.

(2)무지개고리 - 생활공예(한지, 규방공예)제작

①담당실무자 : 1인(박희운)

②여성결혼이민자 : 한지공예(5명), 규방공예(5명)

③사업경과

- 2006년부터 동아리활동으로 한지공예반 시작
- 2009년 2월 웅진재단으로부터 교육비(2,200만원)지원 결정, 공방‘시무’로부터 기술교육 지원.
- 2009년 자체로고와 디자인 개발하여 2010년 10월 현재 특허청에 디자인·상표등록 신청 중
- 2009년 11월 웅진재단으로부터 교육비 2,000만원 지원 결정, ‘무지개나라’에 한지공예생산물 전시. 판매시작, 규방공예반 신설
- 2010년 10월 웅진재단으로부터 다문화공예체험장 운영비로 1,400만원 지원결정

④운영실적

▶ 운영내용

◦ 생산물품 : 한지공예, 규방공예품 약 40여 종류

▶ 판매 실적(2010년 1월 ~ 9월)

◦ 판매 순수입 : 1,819,090원

* 2010. 11. 25, 청주시 문화산업단지진흥재단에서 기획판매전 예정

⑤문제점 또는 해결방안

- 교육기간이 길다
- 구매수요처 확보가 어렵다. 공공기관, 기업 등에서 우선구매 필요.
- 완제품의 판매보다 다문화공예체험장으로 전환이 바람직함.

(3)무지개시루 - 다문화음식점

①담당매니저 : 1인(박화순)

②여성결혼이민자 : 2인, 요리사 1인

③사업경과

- 2008년 충청북도사회복지공동모금회 테마기획사업에서 자활공동체 육성을 위한 교육비 지원, 다문화요리사양성과정(교육비 2,000만원)
- 2008년 11월 한국여성재단에서 시설비 지원(3,000만원)
- 2009년 4월 13일 식당 개업

- 2010년 한국여성재단에서 종사자보수교육비 지원(5,000만원)

④운영실적

- ▶ 취급음식 : 7개국 음식(한국, 일본, 중국, 베트남, 태국, 필리핀, 몽골)
- ▶ 특징 : Ethnic food(민속고유음식) 취급
- ▶ 다문화식당 운영 실적(2009.4.13~12.31)
 - 식당이용인원 : 5,150명
 - 식당이용수입 : 33,000천원
- ▶ 다문화식당 운영 실적(2010.1.1~9.31)
 - 식당이용인원 : 1,200명
 - 식당이용수입 : 28,497,500원

⑤문제점 또는 해결방안

- 기본창업경비 : 시설비, 임대료, 교육비(재료비 등) 등 사업초기 자금 확보 필수.
- 전문조리사 및 전문경영인이 필히 확보되어야 한다.
- 초기부터 이주여성중심의 운영체계를 갖추기가 어렵다.
- 한국인들에게 어필되기 위해서는 장소의 접근성, 인테리어 등에 투자가 되어야 고정적이고 다양한 수요자 확보가 가능함.
- 경영효율화를 위해 퓨전식 카페테리아로 전환 모색.

(4)무지개나라 - 다문화마켓

①담당실무자 : 1인(정유진)

②사업경과

- 2009년 4월 청주시 지원으로 멀티마켓사업 시작(운영비 7,000만원)
- 2010년 1월 청주시 멀티마켓사업 지원(운영비 7,000만원)

③운영실적

- ▶ 판매 내용
 - 다문화 생필품 판매 : 9개국 조미료, 향신료, 양념, 의류, 소품
 - 다문화 토산품 판매 : 9개국 공예품, 민속품, 악세사리
 - 국제전화카드판매
- ▶ 판매 실적(2009년 4월~12월)
 - 마켓이용인원 : 1,599명
 - 마켓이용대상 : 다문화가족 및 시민, 센터, 지자체

- 마켓이용수입 : 28,000천원
- ▶ 판매 실적(2010년 1월~9월)
 - 마켓이용인원 : 750명
 - 마켓이용대상 : 다문화가족, 시민, 센터, 지자체, 어린이집, 학교 등
 - 판매수입 : 22,991,150원

④ 향후계획

- 현재 결혼이민자들의 고국 9개국(중국, 베트남, 일본, 필리핀, 몽골, 태국, 러시아, 우즈벡, 몽골, 캄보디아) 물품 확보 루트 완료
- 전국 다문화가족지원센터들의 기초사업으로 취창업교육과정이 활성화 될 것을 기대하며 다문화강사양성과정의 교구, 교재를 제작, 판매하면 지속적인 성장이 가능하다고 봄.
- 그 밖에 이주민 관련 프로그램기관들의 물품확보를 위한 문의 급증.

⑤ 문제점 또는 해결방안

- 고비용의 배송비 등 원가 문제, 다문화마켓들의 공동구매 필요
- 이주여성들에게 구매 의존. 다양한 구입처 발굴의 어려움, 한국인 다수에게 매력 있는 싸고 양질의 물품구매가 필수.
- 전문바이어 확보 필요, 한국과 아시아 나라간 상호교역 확대 필요

(5)무지개소리 - 통·번역서비스 제공

① 담당실무자 : 1인(유경남)

② 여성결혼이민자 : 통·번역사 3명, 외국어강사 4명

③ 사업경과

- 2006년 교육인적자원부 여성인력개발사업으로 통·번역사 양성과정
- 2009년 1월 보건복지가족부에서 통·번역사 전문 인력 채용, 청주시다문화가족지원센터에 3명 배치
- 2009년 3월 “원어민과 함께하는 아시아언어배우기” 사업 시작

④ 운영실적

▶ 통역단 운영

◦통·번역단 의의 : 초기 입국자의 원활한 의사소통 및 가족생활·사회생활 불편해소

▶ 다문화통역단 운영 실적(무료사업)

- 통역업무 : 265명, 번역 업무 : 74명
- 즉시업무 : 787명(정보제공, 교육지원, 전화업무, 센터업무, 출장업무)
- ▶ 다문화통역단 운영 실적(유료사업)
 - 통역업무 : 89건(법원, 경찰청, 상담소 등)
- ▶ 외국어강사단 운영
 - 외국어과정 구성 : 3개 국어(중국, 필리핀, 베트남) 원어민 3명
 - 강의실적 : 80회
 - 강의참석인원 : 연인원 774명(1인당 월 20,000원, 수혜자부담)

⑤문제점 또는 해결방안

- 공동사업단보다는 공공영역에서의 우선고용형일자리로 적합함.
- 개인역량에 따라 시장통합형(학원, 이중언어강사등) 일자리로 적합.

2. 사업성과요약 (2009. 4. 13~2010. 9. 31)

사업명	현재 투입인력	투입예산	운영실적
다문화체험강사단 “무지개 다리”	21명	▶ 2009년: 2억 2천만 ▶ 2010년: 1억 7천만 *노동부인건비지원 ▶ 계: 3억 9천만	▶ 2009년 운영 실적 ◦이용인원 : 32,000명 ◦운영수입 : 87,246천원 ▶ 2010년 9월 현재 운영 실적 ◦이용인원 : 15,600명 ◦운영수입 : 63,778,787원 ▶ 수입계 : 150,924,787원
생활공예생산 “무지개 고리”	11명	▶ 2009년: 2천2백만원 ▶ 2010년: 2천만원 *웅진재단(강사비, 재료비) ▶ 계: 4천 2백만원	▶ 판매 실적(2010년 1월 ~ 9월) ◦1,819,090원 * 2010년 11월 25일, 청주문화산업단지에서 기획판매전 예정
다문화음식점 “무지개시루”	6명	▶ 2009: 1억 2천만 *청주시 7천만원 *사회복지공동모금회 2천만원 *한국여성재단 3천만원 ▶ 2010년: 7천 5백만 *청주시 7천만원 *한국여성재단 5백만원 ▶ 계: 1억 9천 5백만원	▶ 2009년 다문화식당 운영 실적 ◦식당이용인원 : 5,150명 ◦식당이용수입 : 33,000천원 ▶ 2010년 다문화식당 운영 실적 ◦식당이용인원 : 1,200명 ◦식당이용수입 : 28,497,500원 ▶ 수입계: 61,497,500원
다문화마켓 “무지개나라”	1명	▶ 2009년: 2천만원 ▶ 2010년: 2천만원 *충북이주여성인권센터 (물품비, 운영비) ▶ 계: 4천만원	▶ 2009년 판매 실적 ◦마켓이용인원 : 1,599명 ◦마켓이용수입 : 28,000천원 ▶ 2010년 판매 실적 ◦마켓이용인원 : 750명 ◦판매수입 : 22,991,150원 ▶ 수입계: 50,991,150원

총 계	39명 *실무자 5명 *이주여성 34명	767,000,000원	265,232,527원 (투입예산대비 수익률 34.6%)
------------	-----------------------------	--------------	------------------------------------

IV. 이주여성사회적기업 -다문화체험관 “뒸다! 무지개”

1. 사업의 필요성 및 시장 환경

- 해마다 충청북도에 거주하는 이주민 수가 빠르게 증가하여 2010년 6월 현재 30,138명에 이릅니다. 이 중 결혼이민자 5,600여명(2010년 6월, 행정안전부), 학령기 자녀들은 316개교 1,173명(2010년, 충청북도 교육청)에 이릅니다.
- 늘고 있는 충북거주 외국인들과의 사회통합을 위해 유아 및 초등 과정에서부터 일반 시민 교육까지 다문화 이해를 위한 체험, 교육프로그램 및 시행 인프라가 필요합니다.
- 세계화 시대의 리더로 앞서 나가기 위해 외국문화 및 특성 이해의 필요성 대두
- 아시아권 개발도상국 경제의 활성화(중국, 러시아, 베트남 등)등 세계화의 현실적 요청에 따라 유럽뿐 아니라 아시아지역의 문화 이해 욕구 증가
- 다문화 이해를 위한 기반 인프라가 마련된 대도시 지역에 비해 충북권은 다문화교육 인프라가 부족함.
- 세계화 시대에 꼭 필요한 언어교육의 효과성을 높이기 위해서는 다문화 이해가 요구됨. 따라서 일본, 중국, 러시아 등 잠재역량이 높은 나라들의 문화에 대한 관심과 교육 욕구는 증대되고 있음.
- 교육과학기술부, 교육청, 어린이집, 유치원, 초등학교 등에서 다문화교육이 점차 확산되고 있음.

2. 사업목적

- 노동통합 목적 : 다문화체험관 운영 사업을 통해 여성결혼이민자 19명을 포함한 여성 26명의 능력에 적합한 일자리 창출
- 사회적 목적 : 아동을 포함한 지역주민들에게 다문화체험과 교육 프로그램을 통해 올바른 가치 및 세계관을 갖도록 하며 나아가 국가, 인종을 넘어선 사회통합을 이끌어 냄.

3. 수요처 : 어린이집, 유치원, 초등학교, 지역아동센터, 박물관, 도서관, 대학교, 일반시민 등

4. 강사파견 및 다문화체험관- “똥다! 무지개” 운영

제공 프로그램 세분화	내 용
무지개다리	다문화체험수업, 다문화공연, 다문화체험부스 파견 및 전시물품 견학, 놀이, 의상, 만들기 체험존(zone) 운영
무지개시루	다문화음식, 차 등 카페테리아 운영
무지개나라	민속공예품, 의상 등 다문화물품 전시, 판매
다문화고리	생활공예품 제작 공방운영 및 다문화 공예교실 운영
* 영상 및 ppt 자료, 포토존 등 구비	

5. 사업 추진 전략

1) 사업팀 조직 구성

* 사업담당 1명, 홍보담당 1명, 총무관리 1명 (3명)

* 사업매니저 (4명)

- 다리, 시루, 나라, 고리팀 담당 매니저

* 사업단 참여 여성결혼이민자 (19명)

1차 대상 : 기존 ‘똥다! 무지개’ 사업 참여자 중 선발

2차 대상 : 다문화 이해도가 높은 고졸 이상의 구직 이주 여성

* 목표인원 : 이주여성 19명, 사업매니저 4명 , 운영지원 3명 등 -계 26명

2) 본격적 홍보 및 사업수행

① 수요처 개발과 확보를 위해 홍보팀을 구성 운영

○ 홍보효과 극대화와 전문성을 살리기 위해 시청각 홍보 자료를 활용, 유치원, 어린이집, 학교 등 설명회 개최.

② 사업단 참여자의 역량강화(상품성)를 위해 주8시간 근무 체계를 세우고, 파견 및 공연 이외의 시간에는 지속적인 교육 및 교재 보완 작업을 진행함. 매일회의 및 주례회의 진행.

③ 연계기관과 대학, 기업을 통한 수요처 증대

④ 다문화체험관에 대한 지속적인 홍보를 통해 일반인들의 방문 유도

⑤ 시티투어코스 등 지역 관광 상품으로 발전

6. 사업의 기대효과

- 국제결혼을 통해 우리사회의 소외계층으로 살아가고 있는 여성결혼이민자가 자기개발을 도모하여 안정적 일자리를 갖게 됨.
- 여성결혼이민자는 사회활동과 경제활동적 측면에서 자신의 가치를 인정받아 노동 및 사회통합 효과 동시 발생함.
- 지역사회 아동들은 보다 쉽게 다문화를 경험하게 되어 글로벌 시대의 리더쉽을 배양할 수 있게 됨.
- 시민들의 올바른 세계관 및 가치관 확립에 도움.
- 지속적인 증가 추세인 다문화가정의 일자리 창출을 통한 정서적, 경제적 지원을 통해 사회의 직·간접 비용을 최소화함.
- ‘다문화의 이해’라는 시대적 요청에 부합한 여성결혼이민자 및 국내 취약계층 여성의 조합으로 경제성 및 사회적 목적성을 동시에 담보한 사업 모델로 전국화 가능성 높음.

7. 사업의 전망

- 이주여성들의 장점과 국내 및 지역적 다문화 교육의 필요성을 부합시켜 경제적 자립 목적 달성은 물론 사회서비스(교육, 문화) 제공 측면에서도 가치를 산출해 낼 수 있는 사업 아이템으로 이후 주식회사로의 전환 전망 밝음.
- 현재 충북지역 다문화 교육프로그램은 기존 서비스 공급자원이 거의 없는 독점형 시장으로 수요처 개발전략이 중요함. (수요>공급)
- 2006년부터 활동해온 다문화강사단의 경험과 노하우를 활용하여 충북 내 다문화교육 시장의 독점적 위치 확보 가능함.
- 2008년부터 운영해온 ‘무지개고리’ 교육생들의 실력향상으로 다문화공예 체험교실 운영을 통해 여타 이주여성, 다문화아동, 일반인의 교육이 가능해짐.
- 2009년부터 운영해온 다문화멀티마켓 “떴다! 무지개”의 경영노하우를 바탕으로 서비스 품질 향상, 서비스 극대화를 꾀할 수 있음.
- 2011년 새롭게 선보일 ‘다문화카페테리아’는 청주지역에서 독보적 사업장으로 차별화된 홍보전략 가능함.

8. 향후비전

- 목표매출액 : 2010년(1억 5천) => 2011년(2억원) => 2012년(3억원)
- 2012년 12월 전까지 법인 내 사업단에서 주식회사로 전환

V. 여성결혼이민자의 사회적 기업 지원 과제

1. 지원방향

- 여성결혼이민자의 경제적 자립을 통한 한국사회로의 통합을 지원
- 여성결혼이민자의 사회적 기업 지원이 정치적, 경제적, 사회적, 문화적 통합을 촉진하는 기제가 되어야 할 것임. 이들의 역량에 기반한 사회적 기업 지원정책 발굴이 필요함.
- 여성결혼이민자의 인적자본인 언어·문화 자원을 활용하여 한국사회에 능동적인 경제주체로 기여할 수 있도록 지원
- 사회적 취약계층에 위치한 다수의 여성결혼이민자를 대상으로 국적취득 여부에 관계없이 직업능력개발 기회 제고를 위한 과감한 투자 필요

2. 과제

- 언어·문화 자원을 활용한 직종 중 통번역과 이중언어강사 등은 교육과학기술부와 여성가족부가 주도하여 체계적인 교육을 통해 양성하고, 각 기관에 배치, 인건비 지원까지 일련의 체계를 갖추고 있음.
- 다문화강사의 경우, 부처가 개입하고 있지는 않으며, 다문화가족지원센터를 비롯한 여러 민간기관이나 NGO들이 자체적으로 국비나 지방비 지원을 받아 교육시키고 지역에 따라서는 교육청과 연계하여 학교에 특강강사로 활용하도록 지원하고 있음. 노동부에서는 사회적 기업으로, 지자체에서 지역예비사회적기업으로 육성할 필요 있음. 다문화교육영역과 관련된 직종은 전문성이 높다고 보기는 어려우나 한국인과 경쟁하지 않으면서도 한국사회에 참여하고 상호간 이해증진과 통합에 기여할 수 있는 괜찮은 일자리임.
- 부처 간 또는 민간자원간의 효율적인 사회적 기업지원 업무협조체계가 구축되어야 함. 고용노동부는 사회적 기업 지원 총괄기능을 담당하고, 직종개발 및 보급에 역점을 두어야 하며 여성가족부는 여성결혼이민자에 대한 지원기능을 직접 담당하는 접근성이 높은 장점을 살려 이들의 초기 한국사회 적응 및 직장생활에 대한 정보 제공 등 역량개발과 알선 등 구체적인 일선서비스 기능을 강화. 초기 직업적응을 위한 교육과 구체적인 직업교육훈련 제공 등 직업능력 제고에 주력
- 정부 및 민간의 여성창업 지원사업과 연계하여 여성결혼이민자의 사회적 기업 지원 프로그램을 마련, 임대비 및 운영비에 대한 대출지원 등 창업 준비 단계, 예비 창업자 단계, 창업보육 단계 등 단계적으로 지원할 필요 있음.

충남 사례 :
“꿈·이·평화” 사업단

여 경 순
(천안 모이세 소장)

강 의

충남 사례 : “꿈.이.평화” 사업단


여 경 순 (천안 모이세 소장)

결혼이주여성과 함께 다문화사회를 만들어 가는 예비사회적기업

꿈.이.평화



내게 꿈을 주는 당신..당신이 고맙습니다.

 천안 모이세

Contents

- 개요
- 꿈이평화 사업단 소개
- 꿈이평화 사업내용
- 사업단 운영 A to Z..
- 사업성과
- 과제 및 방안
- 참여자소감 및 사업단 의의

개요/설립배경



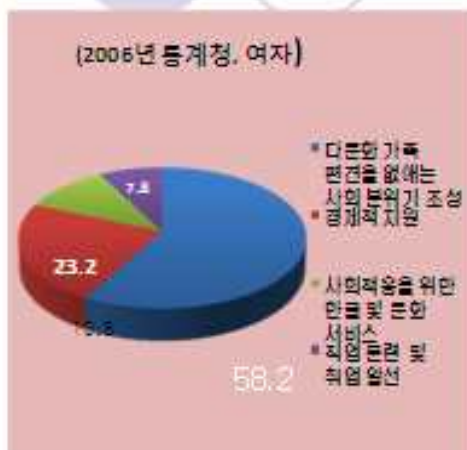
2010-10-25

천안모이세

3

개요/필요성

다문화 가정을 위해 가장 시급히 해결할 사항



충남 (2.2%): 전국 4번째로 외국인 거주자 많음(전국평균 2.1%, 2009 행정안전부)

- 충남의 결혼 이주 여성 21.6%가 천안에 거주

- 천안 거주 다문화 가족의 77%는 도시지역임

(참고, 2009 충청남도 다문화가족실태조사결과)

천안모이세

4

사업단 소개

꿈꾸는 모이세 / 이주민과 함께하는 지역사회 / 평화로운 지구촌

- 지역주민들이 **다문화를 체험**하고,
- 상담 및 통번역을 통해 **이주민들과 나눌 수 있는 체험의 장**으로서
- 이주여성들의 **취업**을 통한 **사회인으로서의 자립**을 꿈꾸며

2004년 4월에 개소된 이주민센터 "천안 모이세"에서 운영하는
2009년 노동부로부터 지원받는 사회적 일자리 창출 사업의 사업단

사업단 소개/비전



사업단 소개/목표

- ▶ 결혼이주여성의 사회진출을 도모
- ▶ 직업인으로서의 역량을 강화
- ▶ 지역 내 연계 활동을 통해
지역 시민들에게 다문화에 대한 인식 변화
- ▶ 교육 기관에서의 다문화 강의 및
체험으로 다문화 가정에 대한 인식을 높임
- ▶ 상담지원 및 통·번역 활동에 참여함

출안 모이세

7

사업단 소개/뜻... 모이세는?

한국사회의 모든 이주민들이
그들의 인종, 문화, 종교, 국가, 언어를 넘어서 인권을
존중 받으며,
“관계형성”을 통해 다름의 차이를 인정하고
다양성을 존중하여

이주민이
더불어 살아가는 우리의 이웃으로 자리할 수 있는
이주민과 함께하는 지역사회를 만들고,
넓게는 평화로운 지구촌을 만들고자 합니다.

2010-10-28

출안 모이세

8

사업단 소개/ 첫 달... 모이세는?

- ✓ 상담사업 : 가족, 노동, 출입국, 생활 등
- ✓ 교육사업
 - 이주민 역량강화
: 한국어, 다국어, 요리, 노래, 문화, 미디어, 컴퓨터, 다문화 및 인권 등
 - 다문화교육사업
: 이주 워크샵, 다문화 및 인권 교육 등
- ✓ 연대사업 : 정책 모니터링 및 제안
- ✓ 기타사업 : 자문과 홍보 등

2010-10-26

상담 모이세

9

사업단 소개/조직구성

사업1팀: 6명

- 다문화 교육 사업
- 다문화 체험 사업
- 통·번역 사업

사업2팀: 4명

- 다문화 북카페 운영
- : 수공예품 생산 판매
- : 성물, 다문화상품, 음료

사업3팀: 2명

- 기획
- 총무
- 홍보

7개 나라 12명 참여: 네팔2, 베트남2, 필리핀2, 중국2, 몽골1, 우즈베크1, 한국2

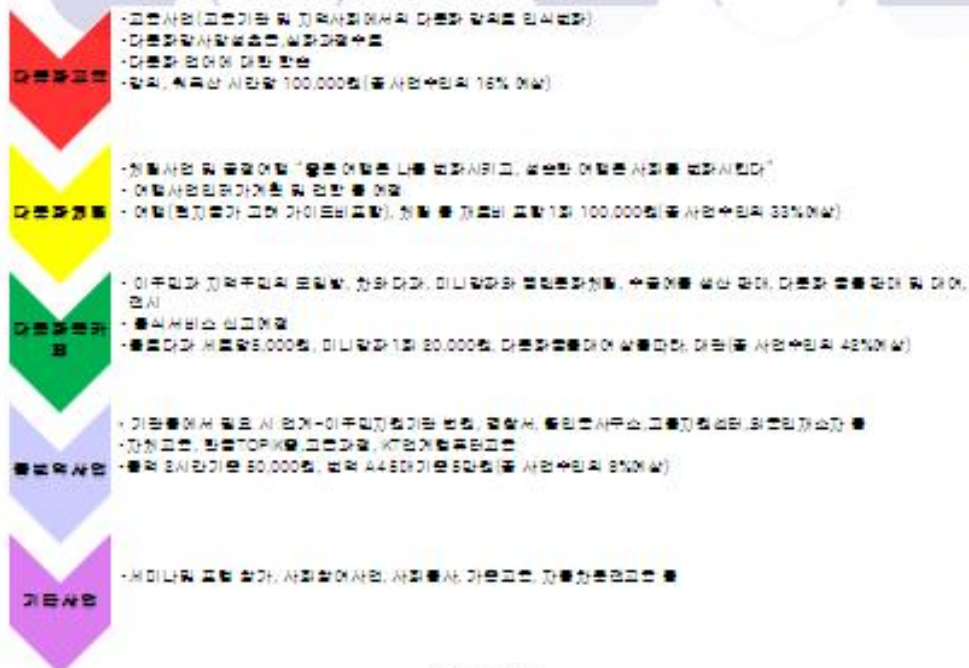
꿈이평화 사업내용



천안 모이세

11

꿈이평화 사업내용



천안 모이세

12

사업성과/ 교육성과

1. 사회 교육-이주여성에 대한 교육, 직업 훈련
 - ▶ 기술교육 - KT 연계 IT교육, 한글, 대화법, 요리 등
 - ▶ 의식교육 - 부모교육, 사이코드라마, 사회봉사외국인재소자방문, 상담 및 의료진료 시 통번역, 노력봉사 등)
 - ▶ 사업이해교육 - 다문화교육 등
2. 사회인식변화-다문화사회 체계와 이해
 - ▶ 연계기관에 대한 사업제안
 - ▶ 세미나, 포럼, 심포지엄 등의 참여
3. 모기관의 사업이해정도와 투자

(해외연수, 사업내용 및 사업공간, 워크샵 등)

 - ▶ 영입수입 외 지방자치단체 보조금 연계 및 민간기부 프로포절, 모기관 전입금 등으로 사업내용과 사업공간에 대한 투자
 - ▶ 직원 해외연수, 감마연수 등 워크샵기회제공 및 가족방문

충안모이세

13

사업성과/참여자 역량강화

학습지도안		학
연월	주제	페이지
2012 07 01 2012	My home	1-12
01.01	1. Home	
01.02	2. Different kinds of houses	
01.03	3. My home	
01.04	4. My home	
01.05	5. My home	
01.06	6. My home	
01.07	7. My home	
01.08	8. My home	
01.09	9. My home	
01.10	10. My home	
01.11	11. My home	
01.12	12. My home	
01.13	13. My home	
01.14	14. My home	
01.15	15. My home	
01.16	16. My home	
01.17	17. My home	
01.18	18. My home	
01.19	19. My home	
01.20	20. My home	
01.21	21. My home	
01.22	22. My home	
01.23	23. My home	
01.24	24. My home	
01.25	25. My home	
01.26	26. My home	
01.27	27. My home	
01.28	28. My home	
01.29	29. My home	
01.30	30. My home	
01.31	31. My home	
01.32	32. My home	
01.33	33. My home	
01.34	34. My home	
01.35	35. My home	
01.36	36. My home	
01.37	37. My home	
01.38	38. My home	
01.39	39. My home	
01.40	40. My home	
01.41	41. My home	
01.42	42. My home	
01.43	43. My home	
01.44	44. My home	
01.45	45. My home	
01.46	46. My home	
01.47	47. My home	
01.48	48. My home	
01.49	49. My home	
01.50	50. My home	
01.51	51. My home	
01.52	52. My home	
01.53	53. My home	
01.54	54. My home	
01.55	55. My home	
01.56	56. My home	
01.57	57. My home	
01.58	58. My home	
01.59	59. My home	
01.60	60. My home	
01.61	61. My home	
01.62	62. My home	
01.63	63. My home	
01.64	64. My home	
01.65	65. My home	
01.66	66. My home	
01.67	67. My home	
01.68	68. My home	
01.69	69. My home	
01.70	70. My home	
01.71	71. My home	
01.72	72. My home	
01.73	73. My home	
01.74	74. My home	
01.75	75. My home	
01.76	76. My home	
01.77	77. My home	
01.78	78. My home	
01.79	79. My home	
01.80	80. My home	
01.81	81. My home	
01.82	82. My home	
01.83	83. My home	
01.84	84. My home	
01.85	85. My home	
01.86	86. My home	
01.87	87. My home	
01.88	88. My home	
01.89	89. My home	
01.90	90. My home	
01.91	91. My home	
01.92	92. My home	
01.93	93. My home	
01.94	94. My home	
01.95	95. My home	
01.96	96. My home	
01.97	97. My home	
01.98	98. My home	
01.99	99. My home	
01.100	100. My home	

학습지도안		학
연월	주제	페이지
2012 07 01 2012	My home	1-12
01.01	1. Home	
01.02	2. Different kinds of houses	
01.03	3. My home	
01.04	4. My home	
01.05	5. My home	
01.06	6. My home	
01.07	7. My home	
01.08	8. My home	
01.09	9. My home	
01.10	10. My home	
01.11	11. My home	
01.12	12. My home	
01.13	13. My home	
01.14	14. My home	
01.15	15. My home	
01.16	16. My home	
01.17	17. My home	
01.18	18. My home	
01.19	19. My home	
01.20	20. My home	
01.21	21. My home	
01.22	22. My home	
01.23	23. My home	
01.24	24. My home	
01.25	25. My home	
01.26	26. My home	
01.27	27. My home	
01.28	28. My home	
01.29	29. My home	
01.30	30. My home	
01.31	31. My home	
01.32	32. My home	
01.33	33. My home	
01.34	34. My home	
01.35	35. My home	
01.36	36. My home	
01.37	37. My home	
01.38	38. My home	
01.39	39. My home	
01.40	40. My home	
01.41	41. My home	
01.42	42. My home	
01.43	43. My home	
01.44	44. My home	
01.45	45. My home	
01.46	46. My home	
01.47	47. My home	
01.48	48. My home	
01.49	49. My home	
01.50	50. My home	
01.51	51. My home	
01.52	52. My home	
01.53	53. My home	
01.54	54. My home	
01.55	55. My home	
01.56	56. My home	
01.57	57. My home	
01.58	58. My home	
01.59	59. My home	
01.60	60. My home	
01.61	61. My home	
01.62	62. My home	
01.63	63. My home	
01.64	64. My home	
01.65	65. My home	
01.66	66. My home	
01.67	67. My home	
01.68	68. My home	
01.69	69. My home	
01.70	70. My home	
01.71	71. My home	
01.72	72. My home	
01.73	73. My home	
01.74	74. My home	
01.75	75. My home	
01.76	76. My home	
01.77	77. My home	
01.78	78. My home	
01.79	79. My home	
01.80	80. My home	
01.81	81. My home	
01.82	82. My home	
01.83	83. My home	
01.84	84. My home	
01.85	85. My home	
01.86	86. My home	
01.87	87. My home	
01.88	88. My home	
01.89	89. My home	
01.90	90. My home	
01.91	91. My home	
01.92	92. My home	
01.93	93. My home	
01.94	94. My home	
01.95	95. My home	
01.96	96. My home	
01.97	97. My home	
01.98	98. My home	
01.99	99. My home	
01.100	100. My home	

충안모이세

14

사업성과/사업수익(단위: 원)

기간	내용	액수	누계
2009.05~08	다문화,통번역	3,362,020	3,362,020
2009.09~12	다문화,통번역	19,192,190	22,552,210
2010.01~04	다문화,통번역, 체험사업	17,576,430	40,128,640
2010.05~08	다문화,통번역, 다문화카페, 체험사업	18,292,410	58,421,050



- 7%
- 직업훈련
- 홍보



- 10%
- 상품경쟁력제고
- 시장화



- 15%
- 가치실현
- 사회적 기업 인증

사업단 운영
A to Z..

사업단 운영 A to Z..

준비기

2010. 5월 :
사업단 정리
및 개소식

2010. 6월 :
다문화강사
입문 교육

2010. 7월 :
다문화강사
교육

2010. 8월 :
다문화강사
실전교육, 파견

천안 모이세

19

사업단 운영 A to Z..

활동기

2009. 09 - 2010. 01
유아및 초등 다문화교육
통번역
체험사업

2010. 02~08
보수교육
사업확대모색 및 기획
사회봉사 활동 참여
:사회복지시설, 교도소

2010. 09~현재
사업확대운영
:다문화카페
사회 봉사활동 확대

천안 모이세

20

사업운영 A to Z../연대



그 외 공공기관: 법원, 경찰서, 천안교도소, 산업인력공단 및 지역단체네트워크 활용

2010-10-25

천안모이세

21

꿈이평화 사업단 과제

1. 외적 과제

- ▶ 전문 인력의 역량 부족
- ▶ 정부의 재정 의존도 및 수익 창출의 어려움
- ▶ 지자체 및 교육기관의 인식부족으로 인한 인프라 구축의 어려움

2. 내적 과제

- ▶ 참여자들의 역량 강화 및 의식 변화
- ▶ 가족의 지지 및 육아 문제

천안모이세

22

꿈이평화 과제에 따른 방안

1. 외적 강화

- ✓ 전문 인력 인큐베이팅
 - 실무자기획.관리담당:천안모이세
 - 간접지원인력(교육 및 예산:지원팀)
 - 참여자(서비스제공:활동팀)
- ✓ 지자체, 교육기관 등 유관기관과의 유기적 연계를 통한 인식 개선 필요

사회적 가치 평가 프로그램 개발
- 의미있는 사회참여가 이루어졌는가

2. 내적 강화

- ✓ 참여자.실무자.지원인력의 관계
- ✓ 직원 연수 및 훈련
 - 개인의 특성 및 역량 고려
- ✓ 확실한 사업 목표 및 콘텐츠 개발
- ✓ 참여자들의 몰입을 위한 환경 개선
 - 가정 방문(가족의 지지), 육아 봉사자 영입 등..

천안 모이세

23

참여자소감 및 사업의의



사업의의 / 다문화 사회를 위한 기반체계

지역주민

- * 다문화체험기회확대
- * 다문화인식전환
- * 이주민 이해의 통로

이주민

- * 다문화기본편의체계구축
- * 인권보호
- * 지역사회이해의 통로

출판 이미지

25

사업의의 / 결혼이주여성 사회적 자립

경제적인 독립

- * 취업을 통한 경제적 도움
 - 월 수입 발생
- * 미래 생활 대비
 - 가치 지향적인 미래 설계
 - 고부가가치 창출로 인한 자존감 고양
- * 자기 계발

사회적 성숙

- * 생활 나눔
- * 직원 회의
- * 봉사 활동
- * 공동체 정신
- * 시민 의식 함양
- * 상의 목표 확립

출판 이미지

26

꿈이 평화

희망이란 본래,
 있다고도 할 수 없고, 없다고도 할 수 없다.
 그것은 마치 땅 위의 길과 같은 것이다.
 본래 땅 위에는 길이 없었다.
 걸어가는 사람이 많아지면
 그것이 곧 길이 되는 것이다...

루쉰 <고향> 중에서..

2010-10-25

출판 모이세

27



| 충청남도 결혼이주여성 참여 사회적 기업 발굴과 육성을 위한 정책 포럼 |



314-924 충청남도 공주시 반포면 학봉리 191-5

www.cwpdi.re.kr